

Zamawiający:

Adres:

**Najwyższa Izba Kontroli
ul. Filtrowa 57, 02-056 Warszawa**

OPIS PRZEDMIOTU ZAMÓWIENIA

Nazwa zamówienia: Podział pokoju 208 na dwa pokoje biurowe z osobnymi wejściami w budynku Centrali Najwyższej Izby Kontroli w Warszawie przy ul. Filtrowej 57.

Adres obiektu: Centrala NIK
Warszawa
Ul. Filtrowa 57

Autor opracowania:

Dariusz Żak

Warszawa, styczeń 2026 r.

SPIS TREŚCI

1.	CZĘŚĆ OPISOWA	3
1.1.	WSTĘP	3
1.2.	OGÓLNY OPIS PRZEDMIOTU ZAMÓWIENIA	3
1.2.1.	Nazwa zamówienia i lokalizacja inwestycji.....	3
1.2.2.	Zakres przedmiotu zamówienia	3
1.2.3.	Opis stanu istniejącego	5
1.2.4.	Ogólny opis stanu docelowego.....	5
1.2.5.	Odbiór końcowy	5
2.	CZĘŚĆ GRAFICZNA	6
2.1.	Rysunki.....	6
2.2.	Zdjęcia stanu istniejącego	7

1. CZĘŚĆ OPISOWA

1.1. WSTĘP

Wymagania Zamawiającego przedstawione w Opisie Przedmiotu Zamówienia (dalej: OPZ) należy rozumieć i stosować w powiązaniu z pozostałymi dokumentami tworzącymi całość dokumentacji.

W ramach realizacji przedmiotu zamówienia Wykonawca może zaproponować inne rozwiązania niż w OPZ jeśli w ten sposób zostaną uzyskane korzyści dla jakości wykonanego przedmiotu zamówienia. Zmiany takie mogą być wdrożone wyłącznie po zatwierdzeniu pisemnym przez przedstawiciela Zamawiającego. Wykonawca podczas realizacji przedmiotu zamówienia dokona potwierdzenia bądź weryfikacji dotychczasowych założeń i w uzasadnionych wypadkach dostosuje założenia tak, aby zagwarantować osiągnięcie wymagań zawartych w OPZ. Przedmiot zamówienia powinien być tak wykonany, aby odpowiadał pod każdym względem najnowszemu aktualnym praktykom inżynierskim. Podstawą rozwiązań powinna być estetyka oraz spełnienie wymagań niezawodności, tak aby urządzenia i wyposażenie zapewniały długotrwałą, bezproblemową eksploatację przy niskich kosztach obsługi.

1.2. OGÓLNY OPIS PRZEDMIOTU ZAMÓWIENIA

1.2.1. Nazwa zamówienia i lokalizacja inwestycji

Nazwa zamówienia

Podział pokoju 208 na dwa pokoje biurowe z osobnymi wejściami usytuowanymi od korytarza w budynku Centrali Najwyższej Izby Kontroli w Warszawie, przy ul. Filtrowej 57.

Lokalizacja.

Budynek jest zlokalizowany na terenie działki o numerze ewidencyjnym 56 z obrębem ewidencyjnym 2-01-05 o numerze 0105, jednostki ewidencyjnej gmina Ochota, nieruchomości położonej przy ul. Filtrowej 57, 02-078, Warszawa.

1.2.2. Zakres przedmiotu zamówienia

Przedmiotem zamówienia jest wykonanie podziału pokoju 208 na dwa odrębne pokoje obejmującego w szczególności:

- 1) Wyniesienie wyposażenia meblowego;
- 2) Zabezpieczenie pomieszczenia (okna, drzwi, osprzęt – folie i taśmy malarskie)
- 3) Demontaż istniejącego gzymsu z gk w celu wyrównania powierzchni sufitu;
- 4) Demontaż drzwi wejściowych do pomieszczenia (od strony pom. nr 207)
- 5) Demontaż istniejącego oświetlenia oraz istniejącego włącznika światła;
- 6) Demontaż istniejącej jednostki wewnętrznej klimatyzacji;
- 7) Dostawa i montaż 1 szt., drzwi wejściowych, prawych z ościeżnicami wraz okuciami, zamkiem dwustronnym i klamką w kolorze złotym; drzwi fornirowane w kolorystyce zbliżanej do już istniejących w tym samym korytarzu (istniejące drzwi producenta WOSTOL Sp. z o.o.); drzwi o odporności ogniowej EI30; montaż drzwi – otwierane do wewnątrz pomieszczenia;
Wymiary drzwi należy dostosować w sposób zapewniający wejście o wymiarach ok. 226 x 91,4 cm;

Drzwi powinny posiadać wymagane dokumenty dopuszczające do stosowania w budownictwie (Krajowa Deklaracja Właściwości Użytkowych lub Deklaracja Zgodności CE, Atest Higieniczny)

- 8) Wykonanie ścianki działowej, w tym celu należy ustawić ścianę działową z profili i płyt g-k z wypełnieniem akustycznym oraz zabudować drzwi boczne z g-k w wersji akustycznej (podwójne płytowanie oraz wypełnienie akustyczne).
- 9) Przeniesienie istniejących gniazd znajdujących się w środkowej części pomieszczenia do nowopowstałego, pomieszczenia z lewej strony (na wybudowanej ścianie). Montażu tych gniazd należy dokonać symetrycznie względem już istniejących w tym pomieszczeniu gniazd.
Po wykonanych pracach montażowych, Wykonawca zobowiązany jest do dokonania pomiarów gniazd zasilających oraz LAN). Ze sprawdzenia Wykonawca sporządzi stosowny protokół.
- 10) Montaż włączników światła w nowopowstałych pomieszczeniach po prawej stronie od wejścia, na wysokości 100-110 cm od poziomu podłogi w odległości około 20 cm od ościeżnicy.
- 11) Dostawa i montaż dodatkowej jednostki wewnętrznej klimatyzacji o wydajności chłodniczej (nominalnej) 2,2 kW oraz wydajności grzewczej (nominalnej) 2,5 kW; jednostka o wymiarach 290 x 795 x 238 mm. Wraz z jednostką należy dostarczyć i zainstalować sterownik ścienny. Urządzenia po montażu należy wpiąć do istniejącego systemu i zweryfikować ich działanie.
Ze sprawdzenia Wykonawca sporządzi stosowny protokół.
Dostarczona jednostka wewnętrzna klimatyzacji musi być kompatybilna z istniejącym systemem klimatyzacji (zainstalowane, istniejące jednostki wewnętrzne model: FXAQ20PV1).
Budynek wyposażony jest w system klimatyzacyjny VRV firmy DAIKIN.
- 12) Dostawa i montaż czujki ppoż. firmy SIEMENS wraz z przełożeniem istniejącej czujki, programowaniem i wpięciem do istniejącego systemu. Nową czujkę należy zamontować w centralnej części sufitu w jednym z powstałych pomieszczeń, natomiast w drugim pomieszczeniu, istniejącą czujkę należy przesunąć w centralny punkt sufitu. Po wykonanych pracach należy dokonać sprawdzenia zadziałania. **Ze sprawdzenia Wykonawca sporządzi stosowny protokół.**
- 13) Dostawa i montaż głośnika DSO wraz z przełożeniem istniejącego głośnika, wpięciem do istniejącej centrali i programowaniem. Nowy głośnik należy zamontować nad wejściem do pomieszczenia (prawa strona – w pomieszczeniu po lewej stronie głośnik pozostaje bez zmian). Po wykonanych pracach należy dokonać sprawdzenia zadziałania. **Ze sprawdzenia Wykonawca sporządzi stosowny protokół.**
- 14) Dostawa i montaż 4 opraw oświetleniowych LED typ biurowy zapewniającego wymagane oświetlenie – 500lx na stanowisku pracy biurowej. Oprawy powinny być zbliżone do istniejących w budynku. **Z badania natężenia światła w pomieszczeniach Wykonawca sporządzi stosowny protokół.**
- 15) Miejskowa naprawa powierzchni ścian i sufitów.
- 16) Dwukrotne malowanie ścian farbami odpornymi na zmywanie farba ceramiczna, antyreflex – kolor do uzgodnienia z Zamawiającym. Zakup farby stanowi zakres Wykonawcy.
- 17) Dwukrotne malowanie sufitów farbami odpornymi na zmywanie farba ceramiczna, antyreflex – kolor biały.
- 18) Cyklinowanie istniejącego parkietu wraz z listwami przypodłogowymi. Zakup farby stanowi zakres Wykonawcy.
- 19) Montaż listew drewnianych na wybudowanej ścianie – około 20 mb.
- 20) Dwukrotne lakierowanie parkietu i listew przypodłogowych, lakierem ekologicznym (mat lub półmat); Zakup lakieru stanowi zakres Wykonawcy.
- 21) Wywiezienie i utylizacja odpadów budowlanych.
- 22) Przygotowanie dokumentacji powykonawczej.

23) Sprzątanie pomieszczeń wraz z myciem okien po robotach.

Wymiary pomieszczenia: 6,296 m x 4,968 m

Wysokość (h) – do zabudowy g-k: 3,096 m

Wysokość (h) do sufitu właściwego: 3,317 m

Uwaga prace głośne mogą być wykonywane tylko w godzinach 16.00-22.00 lub w dni wolne od pracy.

1.2.3. Opis stanu istniejącego

Zabytkowy budynek „A” centrali Najwyższej Izby Kontroli - położony od północnej strony działki. Na rzucie litery „H”, z dziedzińcem przednim oraz tylnym, zamkniętym od południa budynkiem „B”. położony od północnej strony działki,

1.2.4. Ogólny opis stanu docelowego

Docelowym stanem jest wykonanie dwóch odrębnych pomieszczeń biurowych wraz z instalacjami.

Uwaga przed wykonaniem prac należy zweryfikować wymiary z natury.

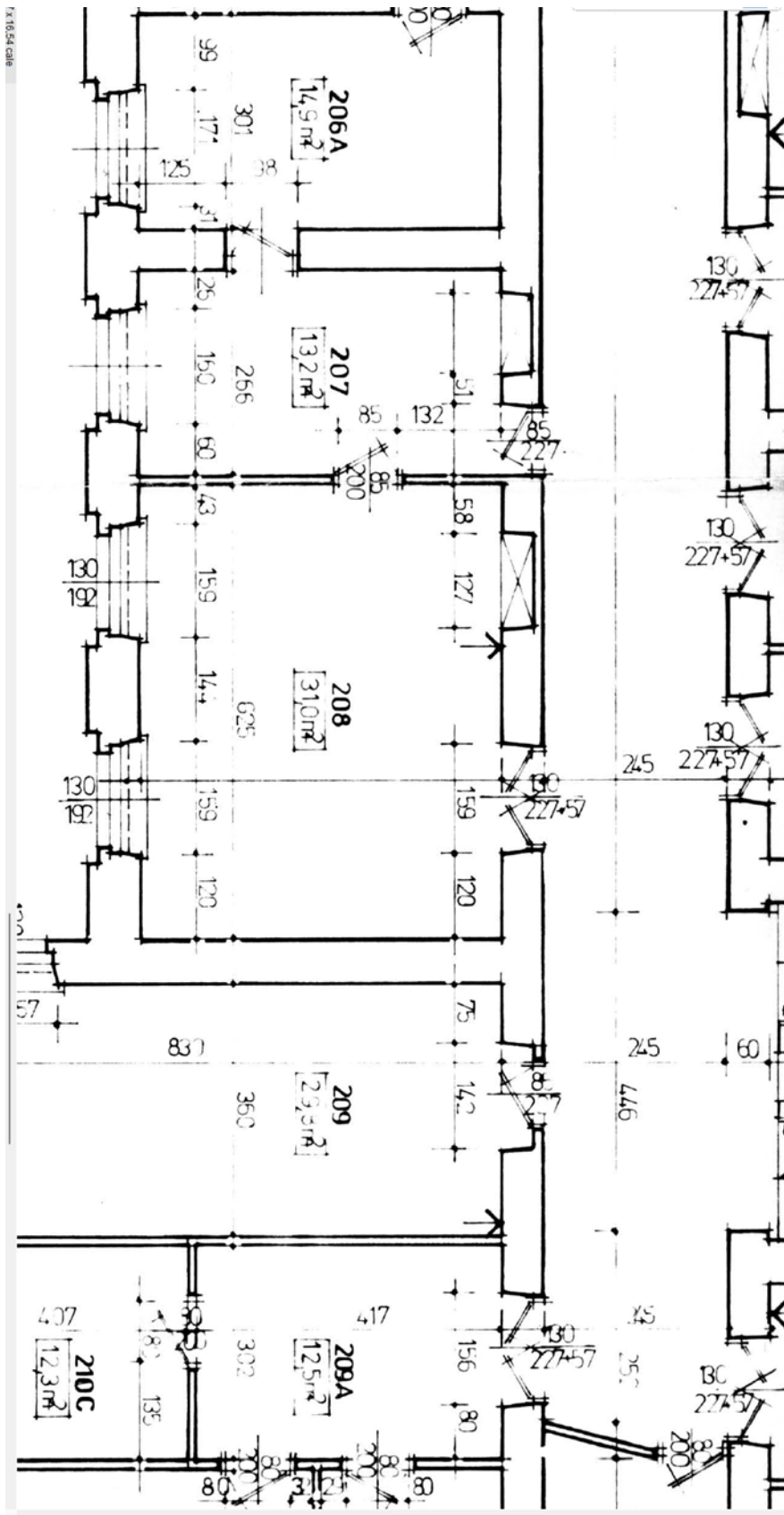
1.2.5. Odbiór końcowy

Dokumentem potwierdzającym odbiór przez Zamawiającego jest protokół odbioru bez uwag, podpisany przez Strony.

Za datę wykonania i odbioru prac uważa się datę podpisania protokołu odbioru bez uwag.

2.

2.1. Plan terenu.

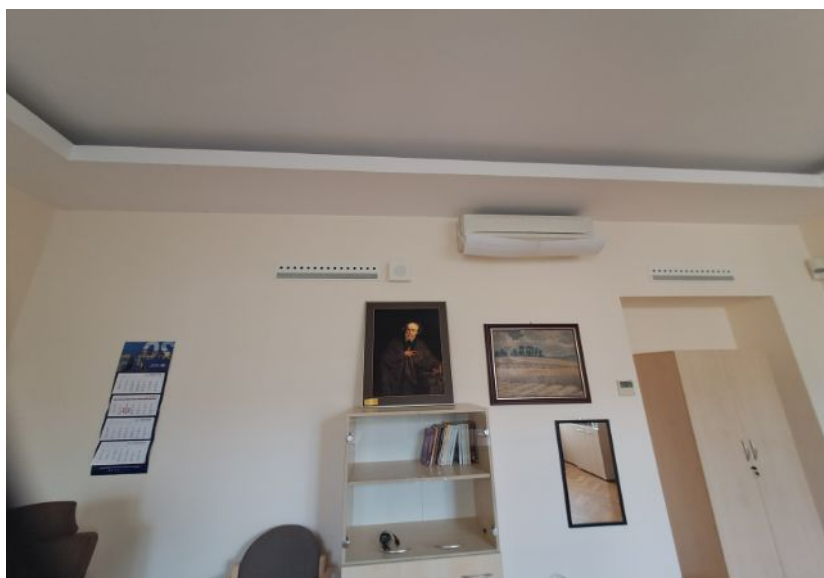
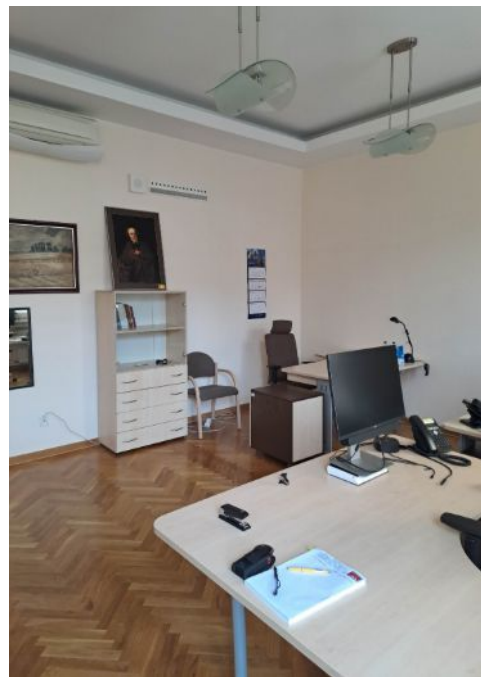
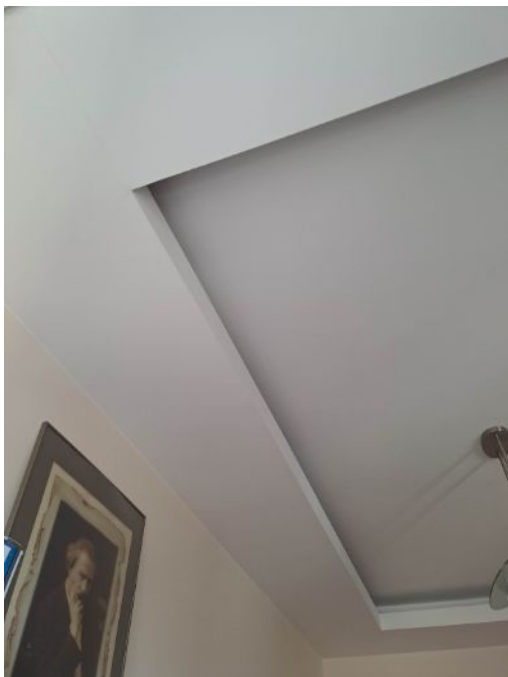


2.2 Zdjęcia stanu istniejącego:

Drzwi do pomieszczeń:



Pomieszczenie:





Oprawy oświetleniowe:

